 보건복지부 질병관리본부		보 도 참 고 자 료	
배 포 일	2018.7.23.(월) / (총 13매)	담당부서	미래감염병대비과
과 장	김 유 미	전 화	043-719-7260
담 당 자	유 효 순		043-719-7261

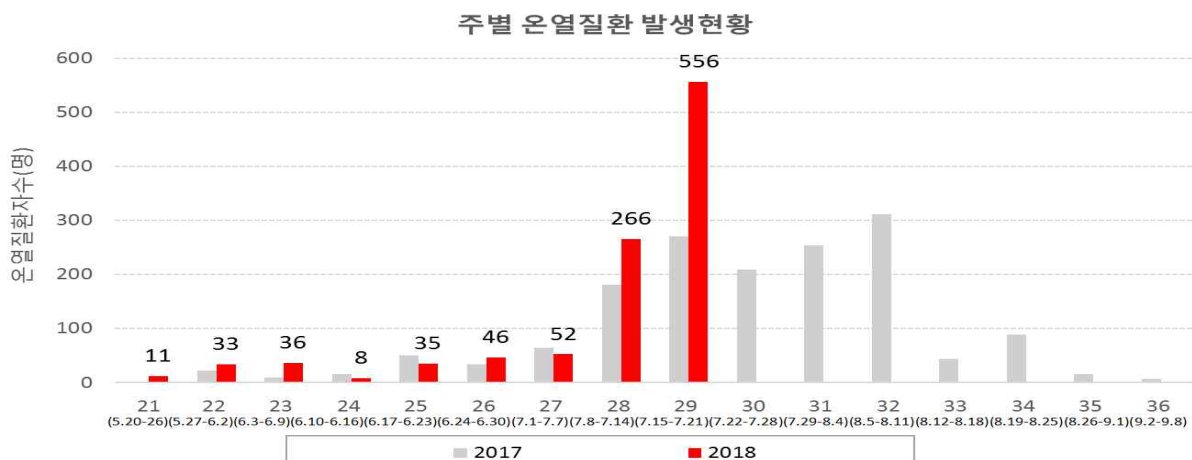
온열질환자 전년대비 61% 폭증, 1주일새 556명 발생

- ◇ 온열질환자 올해 들어 1,043명, 지난 주에만 556명 발생. 사망 총 10명
- ◇ 사망자 10명 중 9명이 폭염특보 지역에서 발생
- ◇ 경남(165명), 경기(125명), 경북(116명) 순으로 많아
- ◇ 노인, 만성질환자, 어린이, 야외작업자 등 각별한 주의 필요

□ 질병관리본부(본부장 정은경)는 「온열질환 응급실감시체계」 운영 결과, 올해 발생한 온열질환자는 1,043명으로 전년 동기간(5.20~7.21) 대비 61%(397명) 증가했다고 밝혔다.

- * 온열질환감시체계 : 전국 519개 응급실을 통한 온열질환 환자 보고 표본감시체계
- * 온열질환 : 열로 인해 발생하는 급성질환으로 뜨거운 환경에 장시간 노출시 두통, 어지러움, 근육경련, 피로감, 의식저하가 나타나며, 방치시 생명이 위태

○ 특히, 지난 한 주(7.15(일) ~7.21(토)) 동안 전체 온열질환자의 약 절반인 556명이 발생하여 급증세를 보이고 있으며, 올해 온열질환 사망자 10명 중 7명이 지난 한 주간 발생한 것으로 나타났다.

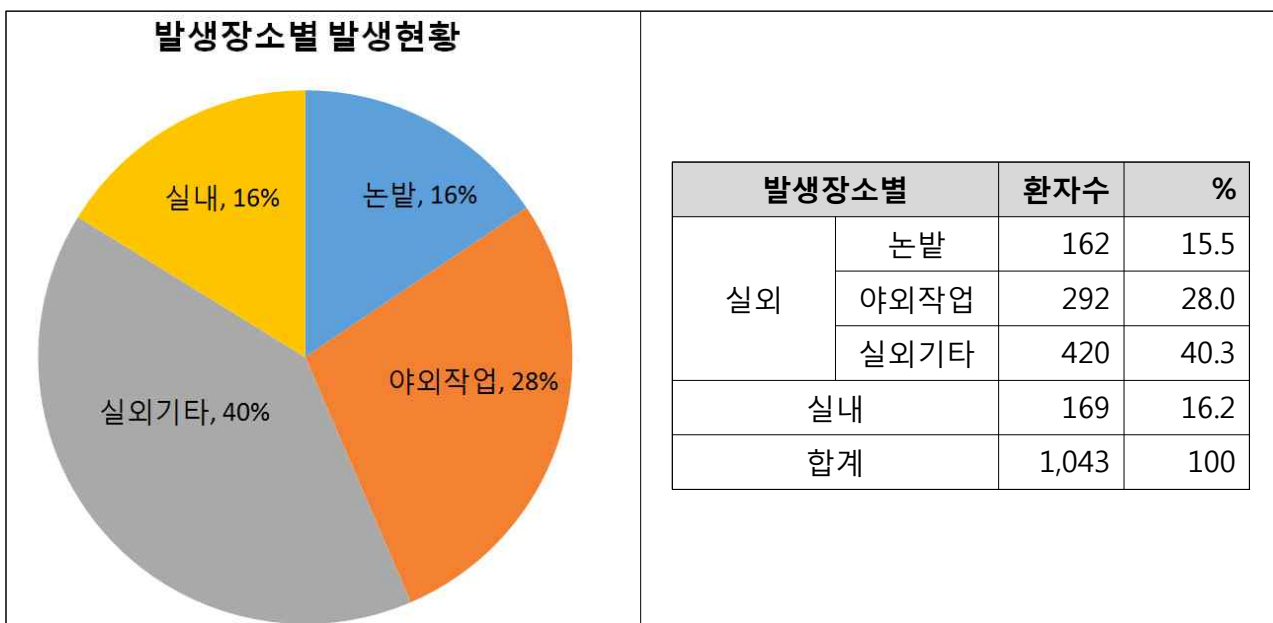


□ 올해 발생한 온열질환자의 주요 특징은 다음과 같다.

○ 온열질환 종류로는 열탈진, 열사병, 열경련, 열실신 순으로 많이 발생했으며,

* 열탈진(52.3%), 열사병(25.1%), 열경련(11.8%), 열실신(7.5%), 기타(3.3%)

○ 발생 장소로는 야외작업(292명)과 논/밭일(162명) 중에 가장 많은 환자가 나타났고(43.5%), 길가, 공원 등 야외 활동(420명, 40.3%), 실내(169명, 16.2%) 순으로 많았다.



○ 발생 시간대를 보면, 온열질환자의 절반인 541건이 12시-17시 사이에 발생했으며, 17시-18시에도 101건이 발생하였다.

○ 지역별로는 경남(165명), 경기(125명), 경북(116명) 순으로 많았고, 전년 대비 큰 폭으로 증가한 곳은 경남, 경북, 울산이다.

* 붙임 1 시·도별 발생 현황 참고

○ 성별로는 남성이 78.4%(818명)로 여성보다 많이 발생했으며, 연령으로는 50대가 21.8%(227명)로 가장 많았고, 65세 이상이 전체의 28.4%(296명)로 뒤를 이었다.

- 올해 「온열질환 응급실감시체계」로 신고된 온열질환 사망자는 (5.20~7.21) 총 10명으로 이 중 9명은 해당지역이 폭염특보 상황인 것으로 나타났다.
- 사망자 10명 중 5명은 80세 전후의 고령여성으로 집주변과 밭일을 하던 중, 집 안에서 각각 발생하였고,
- 10세 미만이 2명으로 차 안에서 발생, 이 외 2명은 각각 야외작업장과 집안에서 사망한 것으로 보고돼, 폭염에 취약한 고령자, 어린이와 야외작업자에 대한 각별한 주의가 필요한 것으로 나타났다.
- 질병관리본부는 지난 한 주(7.15~21) 온열질환자가 크게 증가하였고, 한동안 폭염이 지속될 것으로 예보되고 있어 온열질환발생에 지속적인 주의를 당부했다.
- 폭염으로 인한 건강피해는 건강수칙을 지키는 것만으로도 예방이 가능하므로 물 자주 마시기, 그늘·바람 등으로 시원하게 하기, 더운 시간대 휴식하기 등 건강수칙을 준수하는 것이 중요하다.
- 폭염 시에는 갈증을 느끼기 이전부터 규칙적으로 수분을 섭취하도록 하며, 어지러움, 두통, 메스꺼움 등 초기증상이 나타나면 즉시 작업을 중단하고 시원한 곳으로 이동하여 휴식을 취한다.
- 폭염특보(주의보·경보)가 발령되면 가능한 위험시간대(12시~17시) 야외 활동을 자제하고, 활동이 불가피한 경우에는 챙 넓은 모자, 밝고 헐렁한 옷 등을 착용하면 온열질환 예방에 도움이 될 수 있다.
- 술 또는 카페인 음료는 체온상승이나 이뇨작용을 일으키므로 폭염 시에는 생수나 이온음료 등을 마시는 것이 좋다.
- 어린이나 노약자는 일반 성인에 비하여 체온조절기능이 약하여

온열질환에 더욱 취약하므로 본인은 물론 보호자가 더욱 주의를 기울여야 한다. 집안과 차 등 창문이 닫힌 실내에 어린이나 노인을 홀로 남겨두어서는 안되며, 노약자나 어린이를 남겨두고 장시간 외출할 때에는 이웃이나 친인척에게 보호를 부탁하여야 한다.

- 고혈압 등 심혈관질환, 당뇨병, 뇌졸중, 투석 등 만성질환이 있는 경우 신체적응능력이 낮아 폭염에 더 취약하고 증상을 악화시킬 수 있으므로 더욱 주의하여야 한다.
- 또한, 폭염 시에는 일반적으로 뜨거운 열을 피하기 위하여 외출을 자제하는 것이 좋으나, 실내 냉방기기 사용이 어려운 경우 등에는 전국 지자체에서 운영하는‘무더위 쉼터’(전국 약 4만5천여 개소)를 적극 활용할 것을 권고했다.

- 붙임 1. 2018년 온열질환감시체계 운영결과(2018.7.21.토 기준)
2. 최근 5년간(2013-2017) 온열질환 발생현황
 3. 폭염대비 Q&A
 4. 건강한 여름나기(포스터)
 5. 온열질환자 발견 시 대처방법
 6. 무더위쉼터 위치 확인 방법

붙임 1

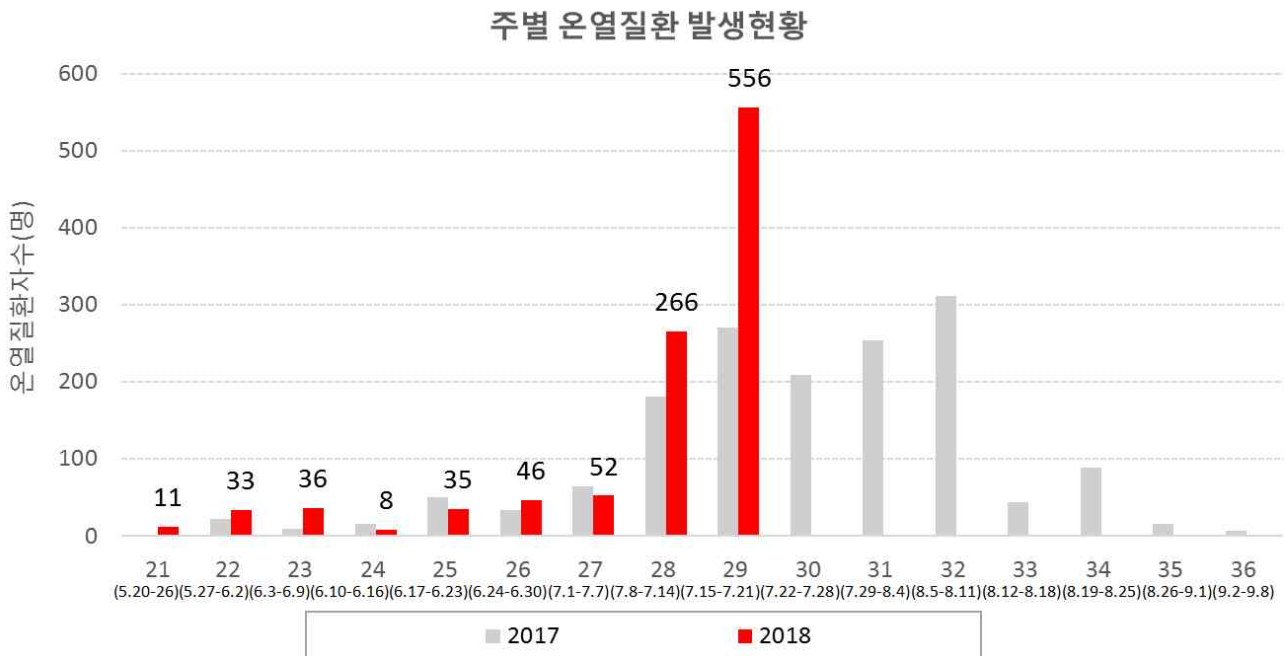
2018년 온열질환 응급실감시체계 운영결과

2018. 7. 21(토) 기준

<2018년 온열질환 응급실감시체계 운영개요>

- 대상 : 전국 응급실 운영 의료기관 중 519개 참여기관
- 기간 : '18. 5. 20 ~ '18. 9월 중(종료일은 변동 가능)
- 내용 : 응급실 내원환자 중 온열질환자 발생 현황 신고
- 결과환류 : 질병관리본부 홈페이지(www.cdc.go.kr) → 정책/사업 → 기후변화대응 → 폭염 → 온열질환 감시체계신고결과

□ 주별 발생현황 (※증상발생일 기준)

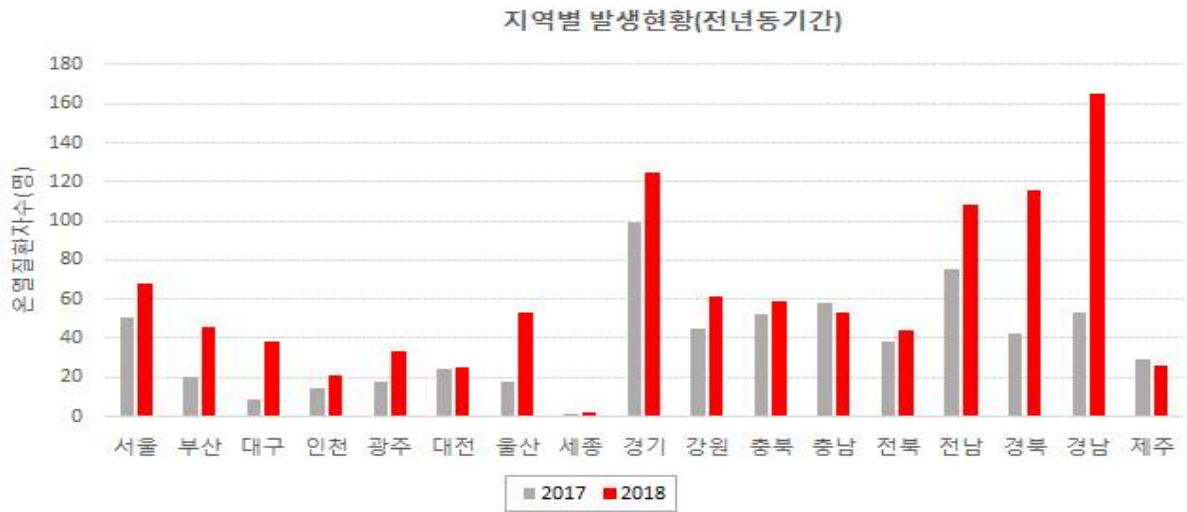


* 운영기간: (2017년) '17.5.29.~'17.9.8. (2018년) '18.5.20.~'18.7.21.

* 주(week) 기준은 '일요일~토요일'로, '17년 주는 '18년 주 해당 날짜 적용(예: 2017년 29주차 2017. 7.15~21)

Week (주)	21 주	22 주	23 주	24 주	25 주	26 주	27 주	28 주	29 주	30 주	31 주	32 주	33 주	34 주	35 주	36 주	합계
2017 (사망)		22	9	16	50	34	64 (1)	181 (1)	270 (3)	209 (1)	254 (1)	311 (1)	44	88 (2)	15 (1)	7	1574 (11)
2018 (사망)	11	33	36	8	35 (1)	46	52 (1)	266 (1)	556 (7)								1043 (10)

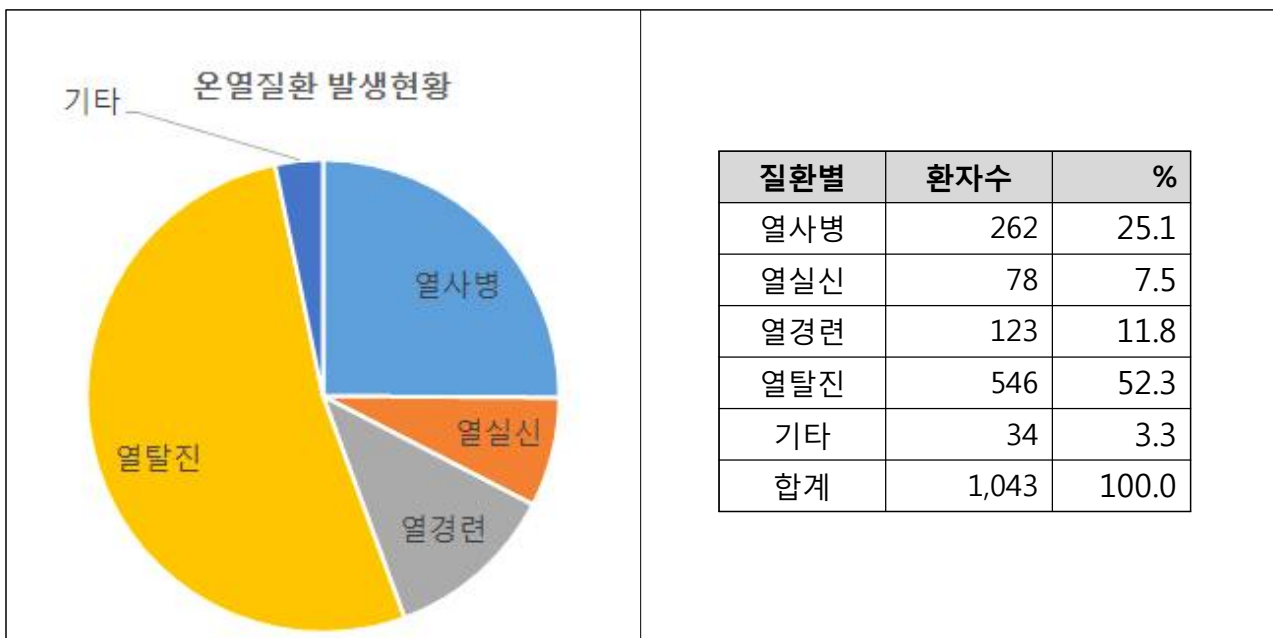
□ 시·도별 발생 현황



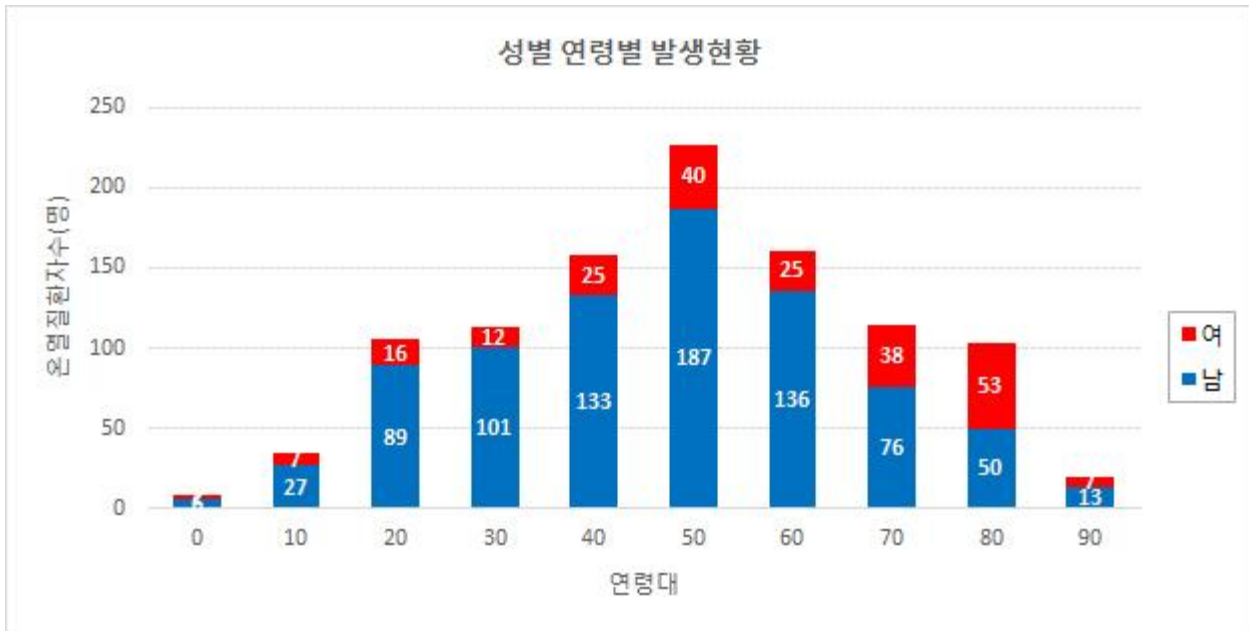
지역별	서울	부산	대구	인천	광주	대전	울산	세종	경기	강원	충북	충남	전북	전남	경북	경남	제주	합계
2017	51	20	9	14	18	24	18	1	99	45	52	58	38	75	42	53	29	646
2018	68	46	38	21	33	25	53	2	125	61	59	53	44	108	116	165	26	1,043

* 집계기간: (2017년) '17.5.29.~'17.7.21. (2018년) '18.5.20.~'18.7.21. (각 연도별 감시체계 운영시작일부터 집계)

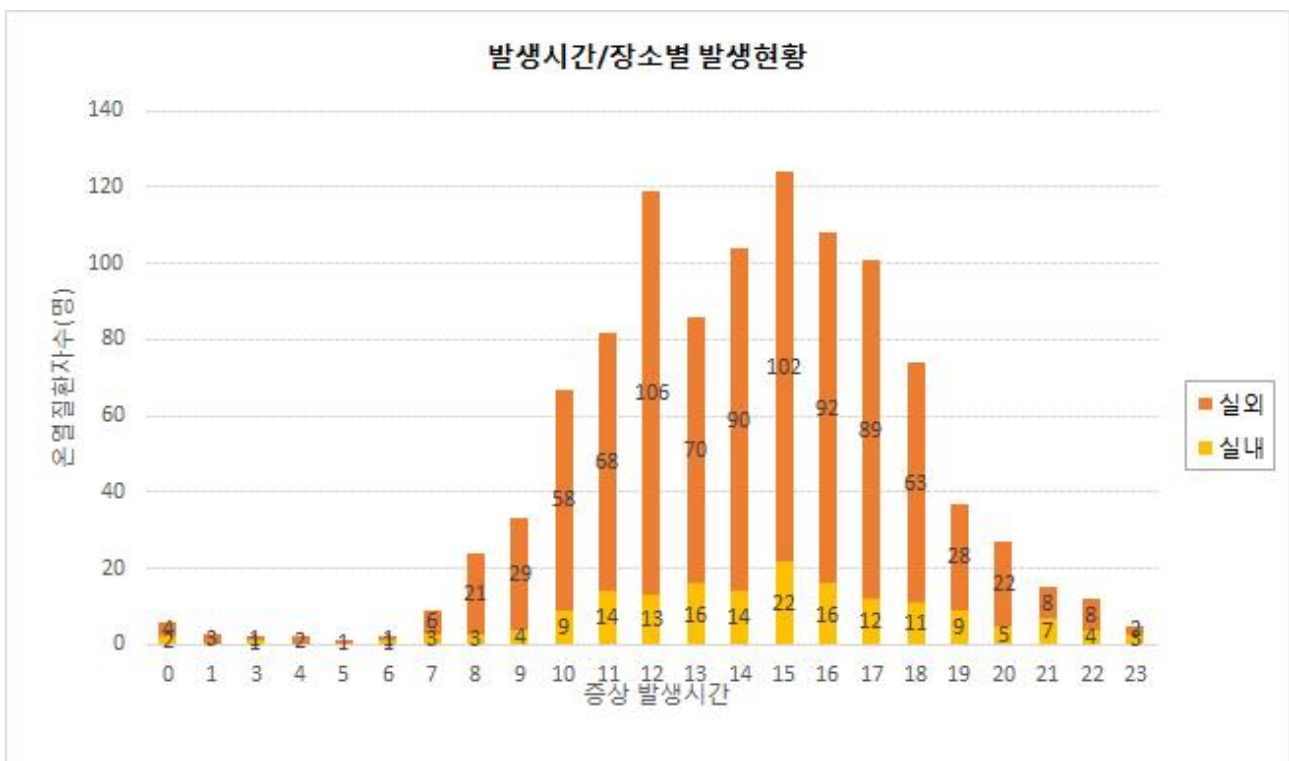
□ 온열질환별 발생 현황



□ 성별·연령별 발생현황



□ 발생시간 및 발생장소(실내/실외)별 발생현황



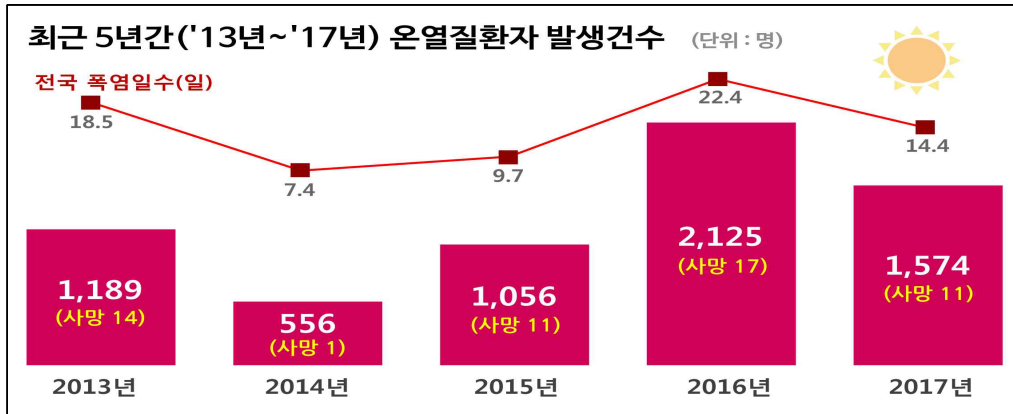
□ 온열질환자 사망 사례

연번	신고지		성별	연령	발생장소	사망일	폭염특보
1	강원	강릉시	여	78	집주변	'18. 6. 23	주의보
2	경남	의령군	남	2	차안	'18. 7. 4	-
3	경남	김해시	여	86	밭	'18. 7. 12	경보
4	경남	창원시	여	84	집주변	'18. 7. 15	경보
5	전북	남원시	남	85	집주변	'18. 7. 16	경보
6	경기	양평군	여	86	집주변	'18. 7. 16	경보
7	세종	-	남	39	야외작업장	'18. 7. 17	경보
8	경기	동두천	여	4	차안	'18. 7. 17	주의보
9	경북	김천시	여	42	집안	'18. 7. 19	경보
10	부산	동래구	여	80	집안	'18. 7. 20	경보

붙임 2

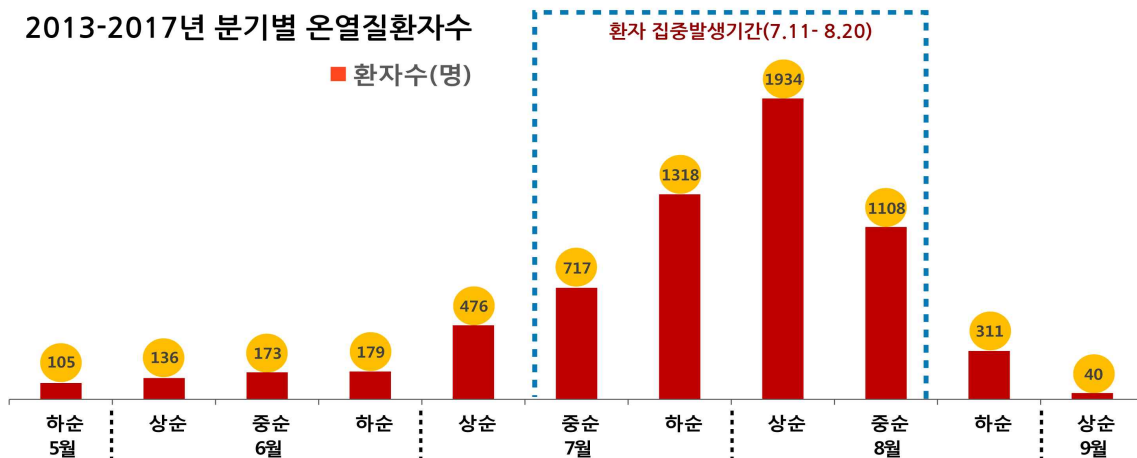
최근 5년간 온열질환 발생현황(2013~2017)

□ 온열질환자 연도별 발생현황: 최근 5년간('13년~'17년)

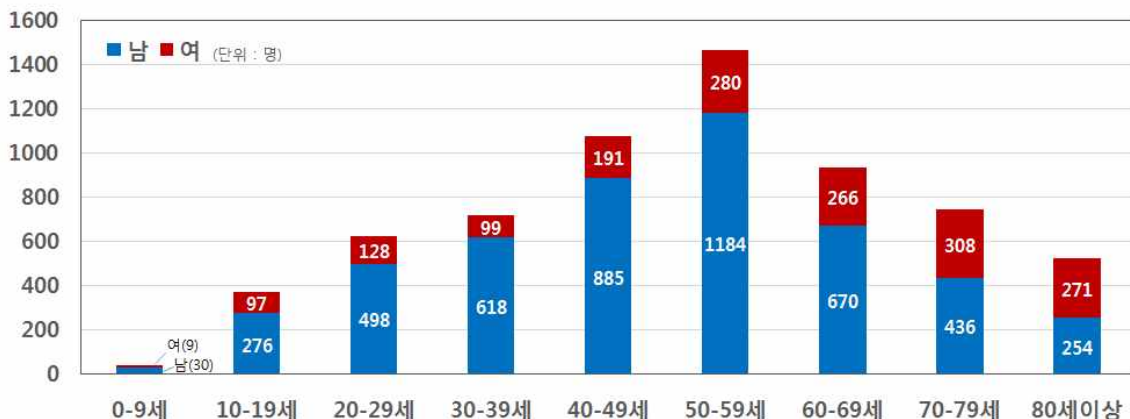


□ 온열질환자 분기별 발생현황: 최근 5년간('13년~'17년)

2013~2017년 분기별 온열질환자수



□ 온열질환자 성별·연령별 발생현황: 최근 5년간('13년~'17년)



붙임 4

건강한 여름나기(포스터)

자료다운위치 : 질병관리본부(www.cdc.go.kr) → 알림 → 홍보자료 → 포스터/리플릿



건강한 여름나기

이렇게 준비하세요!



물은 자주
마시고!



항상
시원하게!



휴식은
충분하게!

매일매일 기상정보
확인하기



무더운 날 이런 경우 더 위험합니다!

누구?



고령자 및 독거노인



야외근로자



만성질환자



어린이

어디?



논/밭



야외작업장



차안

위험할땐 **119** (119구급대), 기상정보 확인할땐 **131** (기상청 날씨예보)

발행일 2018년 5월 23일

붙임 5

온열질환자 발견 시 대처방법

- 일사병·열사병 등 온열질환이 발생하면 즉시 환자를 시원한 곳으로 옮기도록 하고, 옷을 풀고 시원한(너무 차갑지 않은) 물수건으로 닦아 체온을 내리고 의료기관을 방문한다.
- 환자에게 수분보충은 도움 되나 의식 없는 경우 질식 위험이 있으므로 음료수를 억지로 먹이지 않도록 하며 신속히 119에 신고하여 병원으로 이송해야 한다.

질병관리본부 KCDC

온열질환의 종류 및 주요증상

열에 노출되면 여러 가지 질환이 발생하는데 경한 열발진에서부터 신속한 조치를 취하지 않으면 사망에 이를 수 있는 열사병에 이르기까지 다양합니다.

구분	주요증상
열사병	<ul style="list-style-type: none"> 고열(>40℃) 땀이 나지 않아 건조하고 뜨거운 피부 의식을 잃을 수 있음 * 신속한 조치를 취하지 않으면 사망에 이를 수 있음
열탈진	<ul style="list-style-type: none"> 땀을 많이 흘림(≤40℃) 힘이 없고 극심한 피로 창백함, 근육경련
열경련	<ul style="list-style-type: none"> 근육경련 (어깨, 팔, 다리, 복부, 손가락)
열실신	<ul style="list-style-type: none"> 어지러움 일시적으로 의식을 잃음
열부종	<ul style="list-style-type: none"> 손, 발이나 발목이 부음
열발진	<ul style="list-style-type: none"> 여러개의 붉은 뾰루지 또는 물집 (목, 가슴상부, 사타구니, 팔, 다리 안쪽)

온열질환 응급조치

폭염에 의한 질환이 의심될 때에는 먼저 목숨이 위험한 긴급사태라는 것을 인식해야 합니다. 의식이 없는 경우 119 구급대를 부르는 것은 물론, 현장에서 환자의 몸을 차게 식혀야 합니다.

증상

- 고열
- 피부는 축축(땀이 많이 남)하거나 건조(뜨거움)
- 빠른 맥박과 호흡
- 두통
- 피로감과 근육경련

의식유무

시원한 장소로 이동

옷을 벗기고 몸을 시원하게 함

수분 섭취

증상이 개선되지 않을 경우

119 구급대 요청

시원한 장소로 이동

옷을 벗기고 몸을 시원하게 함

119 구급대 요청

이런 분들 더 조심하세요!

고령자 및 독거노인

야외근로자

만성질환자
(고혈압, 심장병, 당뇨, 뇌졸중 등)

어린이

붙임 6

무더위쉼터 위치 확인 방법

(자료원: 행정안전부, 2018. 7월, 폭염 행동요령)

□ 인터넷 홈페이지 활용

- 행정안전부 국민재난안전포탈(<http://safekorea.go.kr>) 검색
- 시·도 및 시·군·구 홈페이지 검색

국민재난안전포털

무더위쉼터

지역구분: 서울특별시 | 시군구 선택: | 시설구분: 시설구분선택

위치	시설	이용가능인원
신주소: 서울특별시 종로구 삼일대로32길 51 구주소: 서울특별시 종로구 종로1,2,3,4가동 60-0	온니경로당 (노년시설)	50명
신주소: 서울특별시 종로구 수송동 삼정로 43 (수송동) 구주소: 서울특별시 종로구 종로1,2,3,4가동 146-2	종로구청 민원실 (기타)	50명
신주소: 서울특별시 종로구 삼일대로 467, 서울노인복지센터 (경문동) 구주소: 서울특별시 종로구 종로1,2,3,4가동 90-3 서울노인복지센터	서울노인복지센터 (복지회관)	2000명
신주소: 서울특별시 종로구 북촌로 35 (가회동) 구주소: 서울특별시 종로구 가회동 156	가회동주민센터 (주민센터)	150명



□ 안전디딤돌 앱 활용

- 안전디딤돌 - 시설정보 - 무더위 쉼터 조회

국민행동요령 | 재난문자 | 대피소 조회

자연재난 | 사회재난 | **시설정보** | 생활안전

기상정보 | 지진 | 태풍 | 하천·강우

화재 | 산사태 | 급경사지 | 해파리

적조 | 가뭄·가뭄·가뭄

민방공대피소 | 지진 | 지진 | 무더위쉼터

임시주거시설 | 소방서 | 경찰서 | 해양경찰서

응급의료센터 | 병원 | 약국

무더위쉼터

서울특별시 | 조회

현재위치 조회

검색어를 입력해 주세요.

지역 선택 후 조회가 가능합니다.

출처: 행정안전부

현재위치조회

지도 | 위성

첫마을1단지 경로당

서울특별시 종로구 노들3로 14 (한솔동)

재난담당자명: 송진영

연락처: 300-3622

운영시작시간(평일): 10시

운영종료시간(평일): 19시

한국장학재단

시설정보 선택

무더위쉼터 선택

위치 조회

정보 안내